

«СОГЛАСОВАНО»

Первый заместитель главы  
администрации городского округа  
город Дзержинск, председатель  
комиссии по БДД



Г.И. Андреев  
(расшифровка)

« 26 » 02 2021г.



«УТВЕРЖДАЮ»

Заведующий МБДОУ  
«Детский сад № 26»  
для детей раннего возраста  
«Детский сад № 26»  
для детей раннего возраста

Н.С. Голованова  
(расшифровка)

« 26 » 02 2021г.

«СОГЛАСОВАНО»

Бриго Начальник ОГИБДД УМВД  
России по городу Дзержинску



А.Г. Ржавин  
(расшифровка)

« 26 » 02 2021г.

# ПАСПОРТ

дорожной безопасности

муниципального бюджетного дошкольного образовательного учреждения

«Детский сад № 26» для детей раннего возраста

## Содержание

I. Общие сведения.....	3
II. План-схемы ОО.....	4
1. План-схема района расположения ОО,.....	5
пути движения транспортных средств и детей (учеников).....	
2. Схема организации дорожного движения в непосредственной близости от образовательной организации размещением соответствующих технических средств, маршруты движения детей и расположение парковочных мест.....	6
3. Пути движения транспортных средств к местам разгрузки/погрузки и рекомендуемые пути передвижения детей по территории образовательной организации.....	7
III. Приложение.....	11

## I. Общие сведения

Муниципальное бюджетное дошкольное образовательное учреждение «Детский сад № 26»

Тип ОО: дошкольное образовательное учреждение

Юридический адрес ОО: 606016, Нижегородская область, город Дзержинск, улица Черняховского 25

Фактический адрес ОО: 606016, Нижегородская область, город Дзержинск, улица Черняховского 25

### *Должностные лица образовательной организации*

Должность	ФИО	Телефон
• Заведующий	Голованова Надежда Сергеевна	8(8313) 22-38-13
• Старший воспитатель	Костылёва Марина Владимировна	8(8313) 22-38-13
• Ответственный работник по профилактике детского травматизма - (должность)	Старший воспитатель	8(8313) 22-38-13

### *Прочие должностные лица*

• Сотрудник органа управления образованием, курирующий вопросы профилактики детского дорожно-транспортного травматизма	Малышева Марина Николаевна	8(8313) 25-04-11
• Ответственный сотрудник от ГИБДД	Герасимова С.Е Инспектор по пропаганде БДД ОГИБДД УМВД России по г.Дзержинску	8(8313) 25-67-07
• Руководитель или ответственный работник дорожно-эксплуатационной организации, осуществляющей содержание ТСОДД*	Зирин М.Г.	89588378582

Время занятий в образовательной организации: с 06-00 до 18-00, в одну смену

В рамках реализации рабочих программ по предметам обучение правилам безопасного поведения на дорогах:

нет

(указать предметы, классы, количество часов в каждом классе)

В рамках реализации дополнительных образовательных программ:

нет

указать наименование программы дополнительного образования, классы, количество часов в каждом классе)

Наличие и периодичность заполнения материалом страницы «Дорожная безопасность» на сайте образовательной организации

имеется

Наличие кабинета по БДД (имеется или нет) нет

Оборудование кабинета по БДД

нет

Наличие уголков (стендов) по БДД имеются

Где располагаются в приемных групп

Какие вопросы (рубрики) освещают - мероприятия по профилактике дорожной безопасности

Наличие стационарного автогородка с дорожной разметкой и комплектом знаков нет

Отряд ЮИД (имеется или нет) нет

Состав отряда ЮИД (количество детей, возраст) нет

Руководитель отряда (Ф.И.О., должность) нет

### Телефоны оперативных служб

02 или 102 - полиция

03 или 103 - скорая помощь

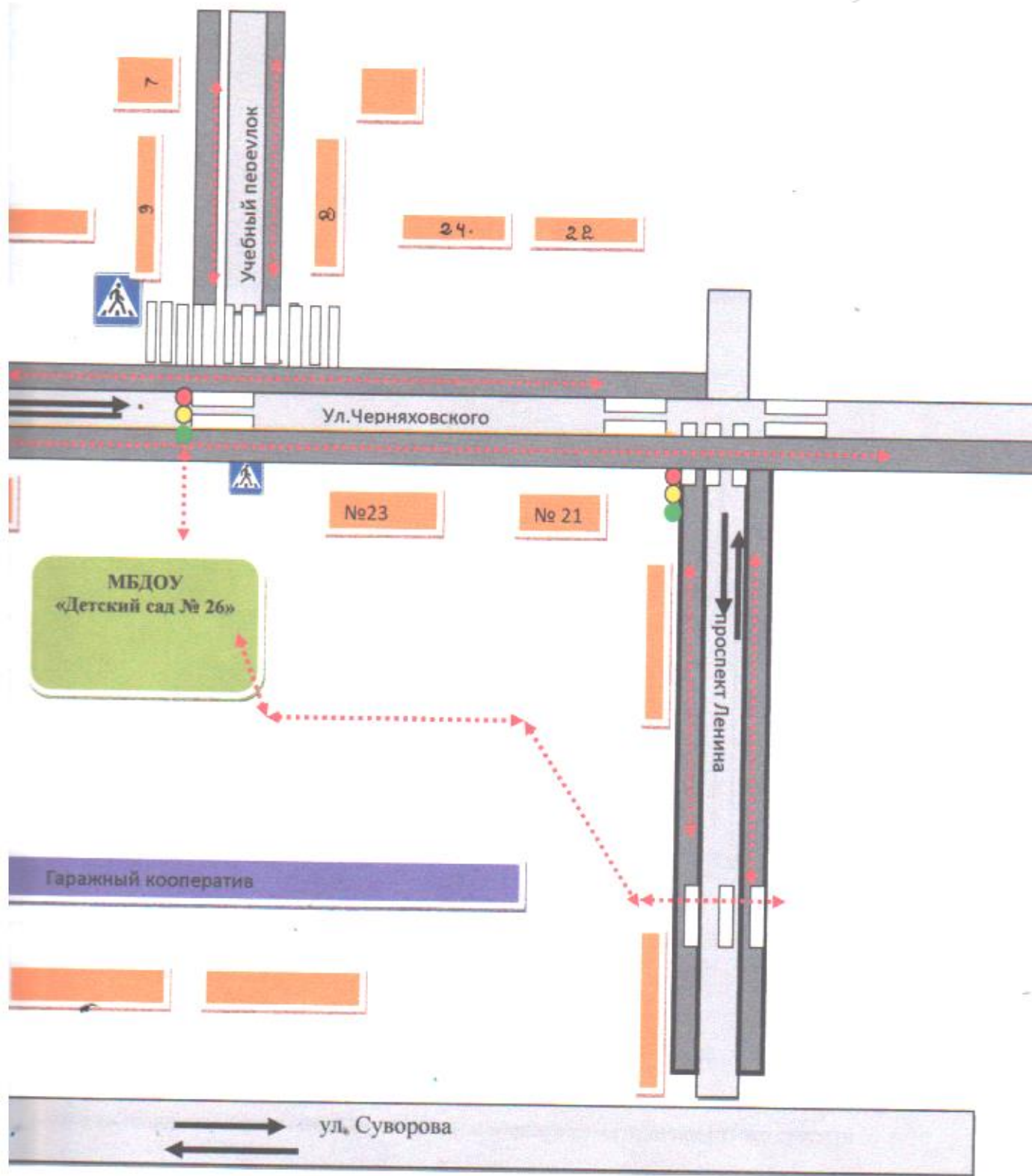
112 - МЧС

8 958 549 03 24 - МБУ "Город"

(дорожно-эксплуатационная организация, осуществляющая содержание УДС)

# 1. План-схемы МБДОУ.

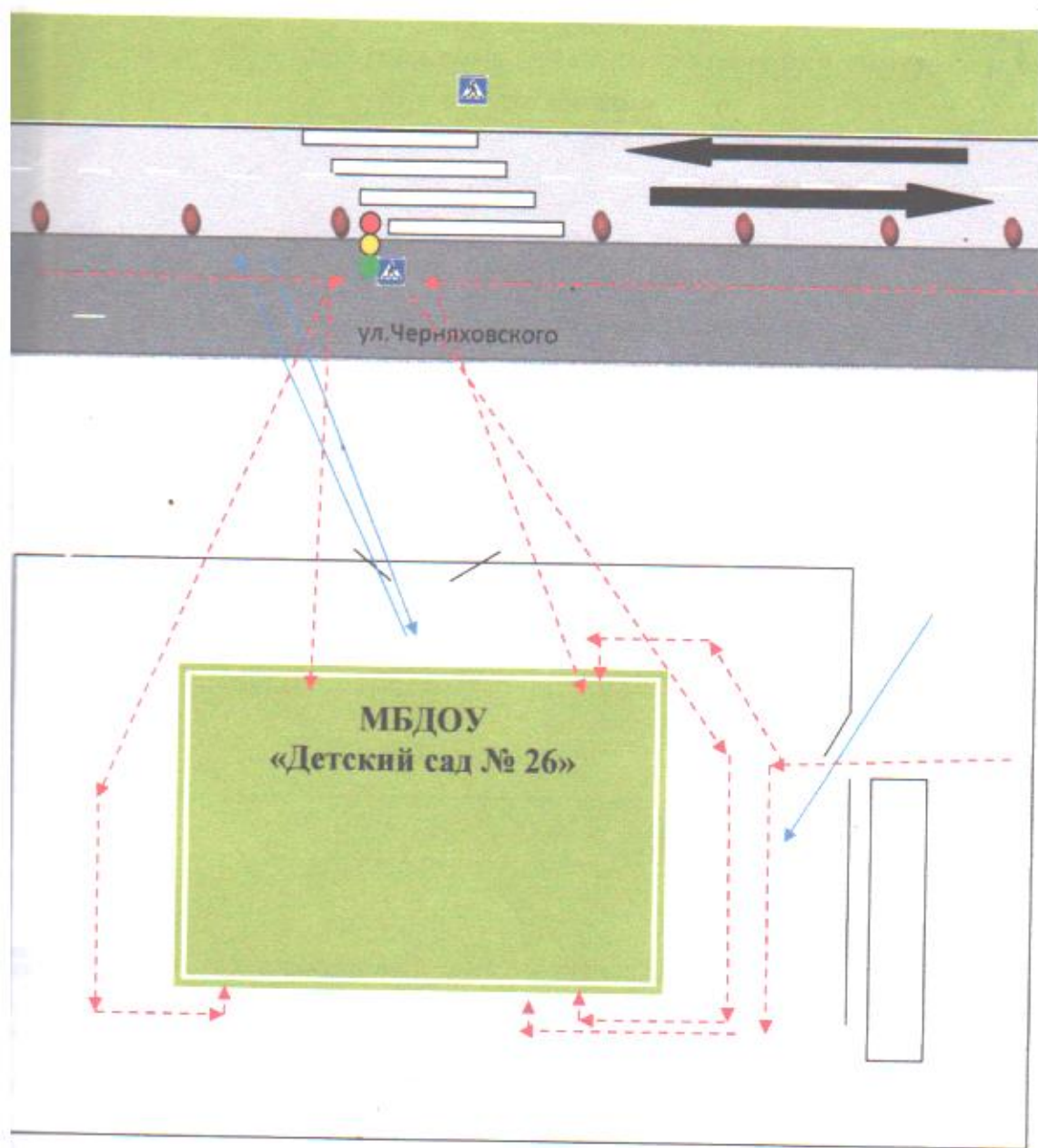
## 1. План-схема района расположения МБДОУ, пути движения транспортных средств и детей (воспитанников)



### Условные обозначения:

- жилая застройка
- тротуар
- движение транспортных средств
- проезжая часть
- движение детей (воспитанников)

1. Схема организации дорожного движения в непосредственной близости образовательного учреждения с размещением соответствующих технических средств, маршруты движения детей и расположение парковочных мест.



Ограждение МБДОУ

Искусственное освещение

Направление движения транспортного потока

Направление движения детей от остановок маршрутных транспортных средств

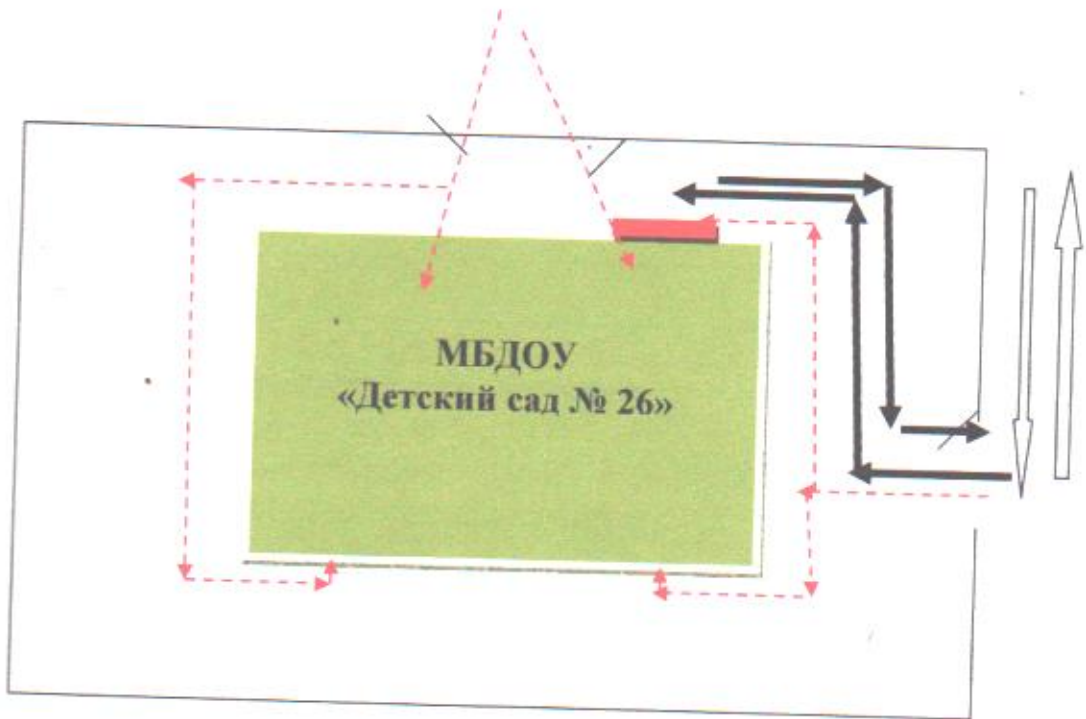
Направление движения детей от частных транспортных средств





Парковочные места

Остановка маршрутных транспортных средств

Пешеходный переход

3. Пути движения транспортных средств к местам разгрузки/погрузки и рекомендуемые пути передвижения детей по территории образовательного учреждения



-  - въезд/выезд грузовых транспортных средств
-  - движение грузовых транспортных средств по территории МБДОУ
-  - движение детей по территории МБДОУ
-  - место разгрузки/погрузки

### III. Приложение

#### 1. План работы ОУ по профилактике детского дорожно-транспортного травматизма.

Мероприятия	Срок	Ответственные
Проведение совещания с рассмотрением вопросов по предупреждению детского дорожно-транспортного травматизма	Январь	заведующий
Консультация «Внимание: весна!» - правила поведения прогулки в гололед, во время таяния снега, сосулек	Март	Старший воспитатель
Выпуск наглядной агитации: Листовки: «Пристегни самое дорогое!», «Детское автомобильное кресло», «Знай правила дорожного движения!», «Важнее всех игрушек!», «Дорога и дети»; «Гололёд на дороге!»; "Светоотражающие элементы"	В течение года	Старший воспитатель, воспитатели групп
Дидактическая игра : «Азбука пешехода», «Светофор – наш друг» (дети третьего года жизни)	В течение года	Старший воспитатель, воспитатели групп
Минутки безопасности: Просмотр м/ф, видеороликов: "Безопасные Уроки тётушки Совы", "Три котёнка", "По дороге со Смешариками" (дети третьего года жизни)	В течение года	Старший воспитатель, воспитатели групп
Анкетирование родителей «Что вы знаете о безопасности».	Май	Старший воспитатель
Практикум для педагогов «Оказание первой помощи в случае травматизма»	Апрель	Медицинская сестра



## 2. Методические рекомендации по разработке и использованию маршрута движения воспитанника «Дом- детский сад -дом»

### 1. Общая часть.

1. Маршрут движения воспитанника "Дом- детский сад -дом" - это Памятка, в которой сочетаются схема и описание рекомендуемого пути движения ребёнка с родителями (законными представителями) из дома в детский сад и обратно.

2. Маршрут "Дом- детский сад -дом" разрабатывается дошкольным образовательным учреждением совместно с родителями (законными представителями) детей или родителями (законными представителями) самостоятельно и предполагает ознакомление с ним детей в доступной форме в соответствии с возрастом.

3. Цель маршрута "Дом- детский сад -дом":

А) повысить безопасность движения ребенка в детский сад и обратно;

Б) обучить ребенка ориентироваться в дорожных ситуациях на пути движения в детский сад и из детского сада;

В) обучить родителей, ориентированию в дорожной обстановке вблизи дошкольного образовательного учреждения и предотвращению типичных опасностей.

### 2. Порядок разработки маршрута "Дом- детский сад -дом".

1. Вначале родители (законные представители) вместе с ребёнком проходят путь от дома до детского сада и обратно и намечают наиболее безопасный (рекомендуемый) вариант, отмечают более опасные (нерекомендуемые) варианты. При выборе безопасного варианта перехода улиц наиболее легкие и безопасные для ребенка. Пешеходный переход со светофором более безопасный, чем пешеходный переход без светофора, улица и участки, где не затруднен обзор проезжей части (нет густых кустов, деревьев, стоящих машин, особенно крупногабаритных), более безопасна, чем улица со стоящими машинами и другими предметами, закрывающими обзор и т.д.

2. Выбрав вариант движения ребенка, родители наносят его на схему расположения улиц от дома до детского сада. В случае, если в маршрут входит поездка ребенка на автобусе и т.п., в схеме приведено расположение улиц вблизи дома (место посадки в автобус) и расположение улиц вблизи детского сада (место выхода из автобуса и движения в детский сад).

3. Далее на схеме выделяются участки повышенной опасности, требующие более подробного описания.

- Это, как правило, на пути "дом - детский сад":
- выход из дома и первый переход через улицу;
- переход через улицу и перекрестки;

- посадка в общественный транспорт (остановка) и выход из него (если ребенок пользуется автобусом, троллейбусом, трамваем);
- последний переход через улицу и вход в детский сад.

На пути "детский сад - дом" участки те же, но отмечается выход из детского сада и последний переход улицы и вход в дом, кроме того, выделяются участки повышенной опасности на нереконструируемых вариантах движения, чтобы объяснить, в чем их опасность и почему они не рекомендуются.

4. При выходе из дома часто обзор улицы может быть затруднен деревьями, кустами. Важно переходить улицу в установленном месте, только внимательно ее осмотрев. Переходить нужно шагом. Недопустимо бегать через дорогу, стараясь успеть на автобус. Из дома надо выйти заблаговременно, чтобы не спешить. Если на улице возможны стоящие машины, затрудняющие обзор, в описание перехода улицы вносятся соответствующие предостережения.

5. Если переход не регулируется светофором, то в описание перехода вносят слова: когда приближается грузовик или автобус, сзади него может быть не видна другая машина! Машину лучше пропустить и, пропустив ее, подождать, пока она отъедет подальше. Ведь когда машина близко, за ней могут быть не видны встречные машины.

6. Если переход улицы регулируется светофором, необходимо записать: идти можно только на зеленый свет для пешеходов. Если горит красный свет для пешеходов - идти нельзя, даже если машины нет. Надо уважать правила так же, как их уважают водители. При переходе на зеленый свет надо тоже наблюдать за обстановкой, замечать машины, которые в этот момент готовятся к повороту направо или налево, пересекая путь движения пешеходов.

7. Для каждой улицы, которую приходится переходить, дается ее характеристика: интенсивность движения машин, возможность появления машин из-за поворота; предметы, мешающие осмотру улицы; кусты, деревья, стоящие машины и т.д.

8. В местах посадки в общественный транспорт делается запись: при подъезде автобуса стоять, отступив от края тротуара, т.к. автобус может занести, особенно в дождь, снег или гололед. Пока автобус не остановился, к двери не подходить! В последний момент при отправлении автобуса в автобус не садиться - может прищемить дверьми. Особенно опасна передняя дверь - после защемления дверьми можно попасть под колеса!

9. В местах выхода из общественного транспорта делать запись: заранее подготовиться к выходу. Не опаздывать при выходе - может прищемить дверьми. Аккуратно выходить, чтобы не поскользнуться и не упасть. Если после выхода из общественного транспорта надо переходить улицу, делается запись: подождите, пока не уйдет автобус! Из-за автобуса выходить крайне опасно. Подойдите к перекрестку (пешеходному переходу) и внимательно осмотрите проезжую часть дороги!

10. Перед переходом улицы, на которой стоит детский сад, можно встретить товарищей и отвлечься от обзора за дорогой. Делается запись: перед переходом внимательно осмотреть улицу. Переходить только шагом, разговоры прекратить!

11. У выхода из детского сада. Делается запись: переход только шагом! Происшествие может возникнуть во время выхода детей из детского сада. Поэтому будьте особенно внимательны!

12. Отдельного описания требует переход улицы, на которой стоит дом. Часто дети бегут к дому, плохо осматривая улицу. Есть возможность увидеть родных или знакомых, что способствует пересечению дороги бегом. Не спешите к дому! Переходите только шагом. Внимательно осмотрите улицу. Будьте особо осторожны, если есть кусты, деревья, стоящие машины!

13. При оформлении маршрута на бланке сплошной линией со стрелкой и цифрой "1" над линией обозначается путь движения из дома в школу, путь из школы домой обозначается так же, только над линией ставится цифра "2".

Не рекомендуемый (но возможный) путь движения обозначается пунктирной линией.

Для каждой улицы, которую приходится переходить, делается две записи "Характеристика улицы" (с точки зрения ее опасности) и "Советы по переходу улицы".

### **3. Порядок использования схемы маршрута "Дом-детский сад-дом"**

1. После составления маршрута родители, сопровождая сына или дочь в детский сад и обратно, добиваются практического овладения ребёнком методами безопасного движения по маршруту, понимания ими всех опасностей, которые указаны в описанном маршруте.

2. Сопровождая ребёнка, родители отработывают привычку заблаговременного выхода из дома, отсутствия спешки, перехода улицы только шагом, строго под прямым углом, не наискосок, тщательного осмотра дороги перед переходом, даже если она пустынна.

- Отрабатывается сдержанность и осторожность при движении через дорогу для посадки на автобус - никакой спешки!

- Отрабатывается осторожность: при посадке и при выходе из автобуса особая осторожность - при возвращении домой, если дом на противоположной стороне улицы.

- Крайне важно добиваться, чтобы любой предмет, мешающий осмотреть улицу, сам по себе рассматривался ребёнком как сигнал опасности.

- Движение в детский сад используется как учебная программа по отработке навыков наблюдения и оценки обстановки.

3. Особенно тщательно необходимо готовить к самостоятельному движению по улице детей с дефектами зрения, в частности, пользующихся очками. Главная сложность улицы в наблюдении: заметить машину или мотоцикл. Оценить скорость и направление ее движения не так просто, как кажется на первый взгляд.